

Infoveranstaltung Studieren in allen Lebenslagen

Studium mit Kind – Studium mit pflegebedürftigen Angehörigen – Studium mit Behinderung und chronischen Erkrankungen – Gleichstellung – Psychosoziale Beratungsangebote

19. Oktober 2022



Übersicht der Beratungsstellen und Unterstützungsangebote

// Allgemeine Studienberatung

// Studentensekretariat

// Familiengerechte Hochschule

// Campusbüro Uni mit Kind des
Studentenwerks

// Gleichstellungsbeauftragte der HTW

// Studentinnenrat

// Inklusion an der HTW Dresden

// Sozialberatung Studentenwerk

// Psychosoziale Beratungsstelle
Studentenwerk

// Techniker Krankenkasse - Pflege

Hilfe zur Selbsthilfe in einer persönlichen Beratung bezüglich:

- ✓ Studienorientierung und -entscheidung
- ✓ Studienvorbereitung und Studienablauf
- ✓ Studienanforderungen und -inhalte
- ✓ Soziale Fragen rund ums Studium
- ✓ Neuorientierung in einen anderen Studiengang, ...



Studienberaterinnen Josefin Päßler (M.A.) und Mira Höfler (M.A.)

Allgemeine Studienberatung

Raum Z 124

Josefin Päßler und Mira Höfler

Aktuelle Sprechzeiten:

Di und Do 09.00 – 11.00 Uhr

13.00 – 15.00 Uhr

(persönliche Termine vor Ort bitte mit Anmeldung)

www.htw-dresden.de/studienberatung

studienberatung@htw-dresden.de

Willkommen im Studentensekretariat der HTW Dresden



Wir sind für Sie da bei allen Fragen während des Studiums!



Beurlaubung während des Studiums

Informationen zur Beantragung:

- Schriftlicher Antrag mit Nachweis innerhalb der Rückmeldefrist einreichen
- In begründeten Ausnahmefällen kann der Antrag noch innerhalb von 2 Monaten nach Semesterbeginn eingereicht werden

Gründe für eine Beurlaubung können sein:

- Schwangerschaft
- Pflege und Betreuung eines Kindes
- Krankheit
- Schwerwiegende persönliche, familiäre oder finanzielle Gründe
- Freiwilliges Praktikum

Unsere Sprechzeiten

Telefonische Sprechzeit

Tel.: 0351 462 3991

- Montag und Donnerstag: 9:00 Uhr bis 11:00 Uhr
- Dienstag und Mittwoch: 13:00 Uhr bis 15:00 Uhr

Persönliche Sprechzeit

im Raum Z 221

- Dienstag: 9:00 Uhr bis 11:00 Uhr
- Donnerstag: 13:00 Uhr bis 15:00 Uhr
- Individuelle Terminvereinbarungen möglich

Sie können sich auch per Mail an uns wenden:
studentensekretariat@htw-dresden.de

Familiengerechte Hochschule

Vereinbarkeit von Familie und Studium an der HTW Dresden

Carolin Schaufel

Koordinatorin Professorinnenprogramm/

Familiengerechte Hochschule



audit familiengerechte Hochschule

- // Zertifikat „audit familiengerechte hochschule“ im Juni 2014 erhalten
- // Reauditierung 2017 & 2020
- // Zielvereinbarungen
- // Jährliche Zwischenberichte
- // Verpflichtung der Hochschule, familiengerechte Studien- und Arbeitsbedingungen zu schaffen
- // Unterstützung aller Mitglieder der Hochschule bei der Vereinbarkeit von Studium/Beruf und Familie



Maßnahmen



Information

- // Familiengerechte Infrastruktur
- // Pflege
- // Gleichstellung
- // Elternzeit
- // Elterngeld
- // Mutterschutz
- // Schwangerschaft
- // OPAL -Gruppe und Newsletter „Studieren mit Kind“

Angebote

- // Wickelmöglichkeiten
- // Stillzimmer
- // Mobile Spielekisten
- // Mensaessen
- // Veranstaltungen
- // Kurzzeitbetreuung
- // Belegplätze Krippe & Kita

Weitere Informationen und Kontakt

<https://www.htw-dresden.de/die-htw-dresden/chancengleichheit/familiengerechte-hochschule>

Fragen? Wünsche? Anregungen? Newsletter?

Carolin Schaufel

Koordinatorin Professorinnenprogramm/
Familiengerechte Hochschule

carolin.schaufel@htw-dresden.de

Raum Z 828

Tel.: 0351-462 3260

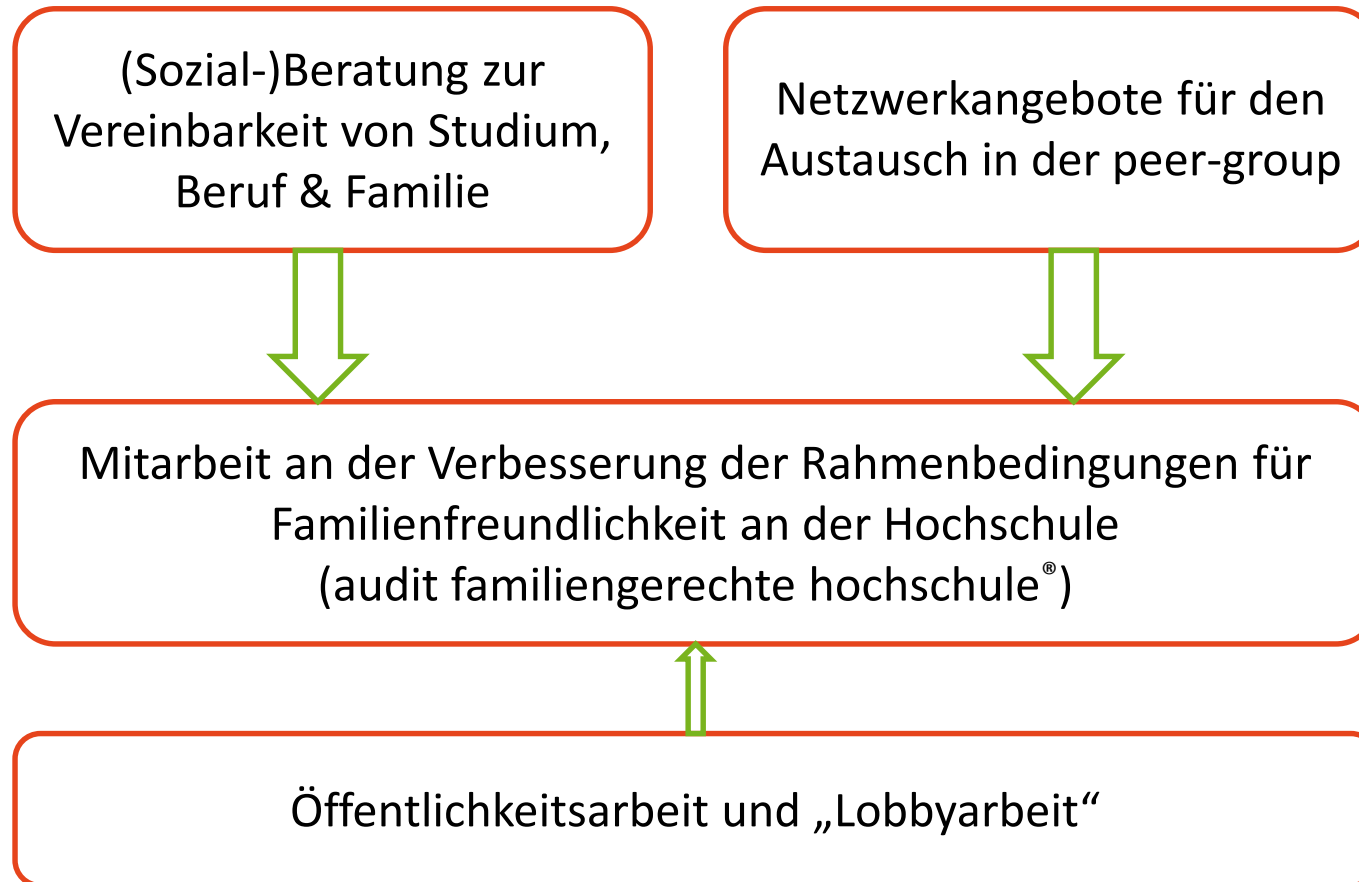


Campusbüro Uni mit Kind



- Kooperationseinrichtung von Studentenwerk Dresden und Technischer Universität Dresden
- zentrale Anlauf- und Beratungsstelle für Studierende und Beschäftigte der TU Dresden mit Kindern
- offen für Studierende aller Hochschulen im Zuständigkeitsbereich des Dresdner Studentenwerks, für Mitarbeiter/innen der TU Dresden und Wissenschaftler/innen der Netzwerkpartner im Dresdner Verbund „beruf und familie“

Aufgabenspektrum



- Mutterschutz und Elternzeit
- Finanzierung (z.B. Elterngeld, Kindergeld, ALG II, Unterhalt)
- Studienorganisation mit Kind(ern)
- Kinderbetreuung in Dresden
- Schwangerschaft und Geburt
- Vereinbarkeit von Hochschulkarriere und Familienaufgaben
- Unterstützung bei Anträgen und ggf. Widersprüchen bei Ämtern
- Beantragung und Annahme der Anträge auf Schwangerenbeihilfe

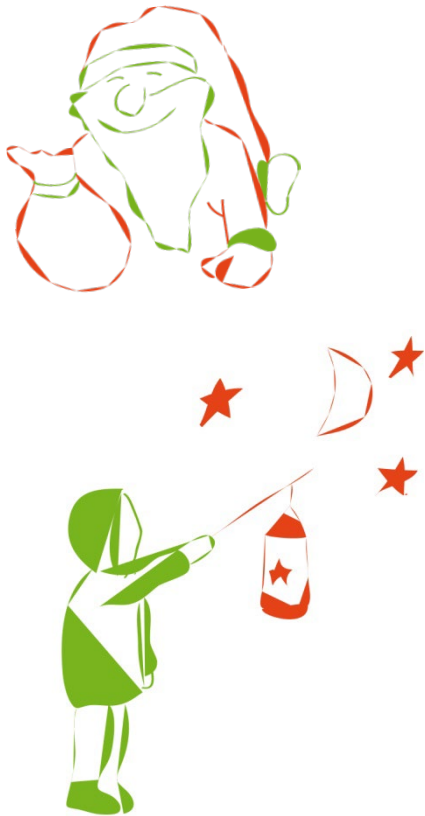
Treffangebote



Treffangebote



Veranstaltungen



Serviceangebote für Studierende der Dresdner Hochschulen, Beschäftigte der TU Dresden und Wissenschaftler/innen der Netzwerkpartner im Dresdner Verbund „beruf und familie“

Beratung und Information rund um die Themen



- Mutterschutz und Elternzeit
- Finanzierung (z.B. Elterngeld, Kindergeld, ALG II, Unterhalt)
- Studienorganisation (z.B. Urlaubssemester, Nachteilsausgleich)
- Kinderbetreuung in Dresden
- Schwangerschaft und Geburt
- Vereinbarkeit von Hochschulkarriere und Familienaufgaben
- spezifische Lebenssituationen (z.B. ungeplante Schwangerschaft, Trennung)
- Unterstützung bei Anträgen und ggf. Widersprüchen bei Ämtern
- Beantragung und Annahme der Anträge auf Schwangerenbeihilfe

Kostenfreie Informationsabende zu den Themen:

- Studienorganisation und Finanzierung für das Studium mit Kind
- Kinderbetreuung in Dresden

Offene Treffs, Workshops & Kurse:

- **Offene Treffs:** Schwangerenfrühstück ~ Babytreff (bis 1 Jahr) ~ Eltern-Kind-Treff (ab 9 Monate) ~ Alleinerziehendentreff
- **Workshops:** Tragehilfen ~ Ernährung ~ Babyzeichensprache
- **Kurse:** Schwangeren-Yoga ~ Baby-Massage ~ Musikgarten

Nutzung weiterer Serviceangebote:

- Offenes Spielzimmer, Wickeltisch
- Gemütlicher Still- bzw. Ruheraum, Kochecke mit Flaschenwärmer
- Nutzung der Räumlichkeiten als Arbeitsraum für Besprechungen
- Verleih einer mobilen Spielekiste für Veranstaltungen

Alle aktuellen Angebote und Termine finden Sie hier:

kinder.studentenwerk-dresden.de

Kontakt und Räumlichkeiten

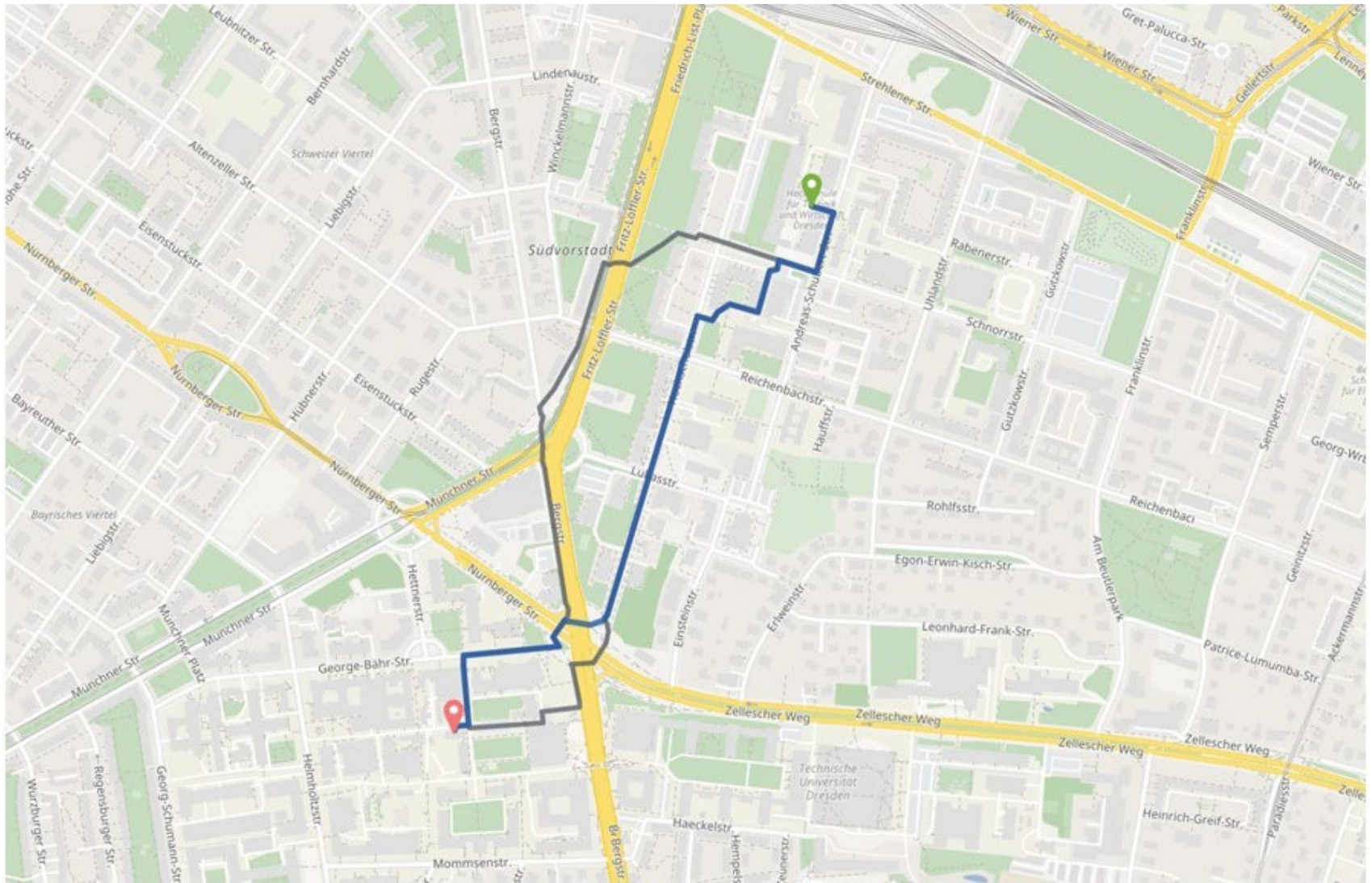
Verwaltungsgebäude 1
George-Bähr-Straße 1b, 01069 Dresden

Tel.: +49 (351) 463-32666
Fax: +49 (351) 463-32667

campusbuero@studentenwerk-dresden.de
manuela.lang@studentenwerk-dresden.de
annett.peukert@studentenwerk-dresden.de

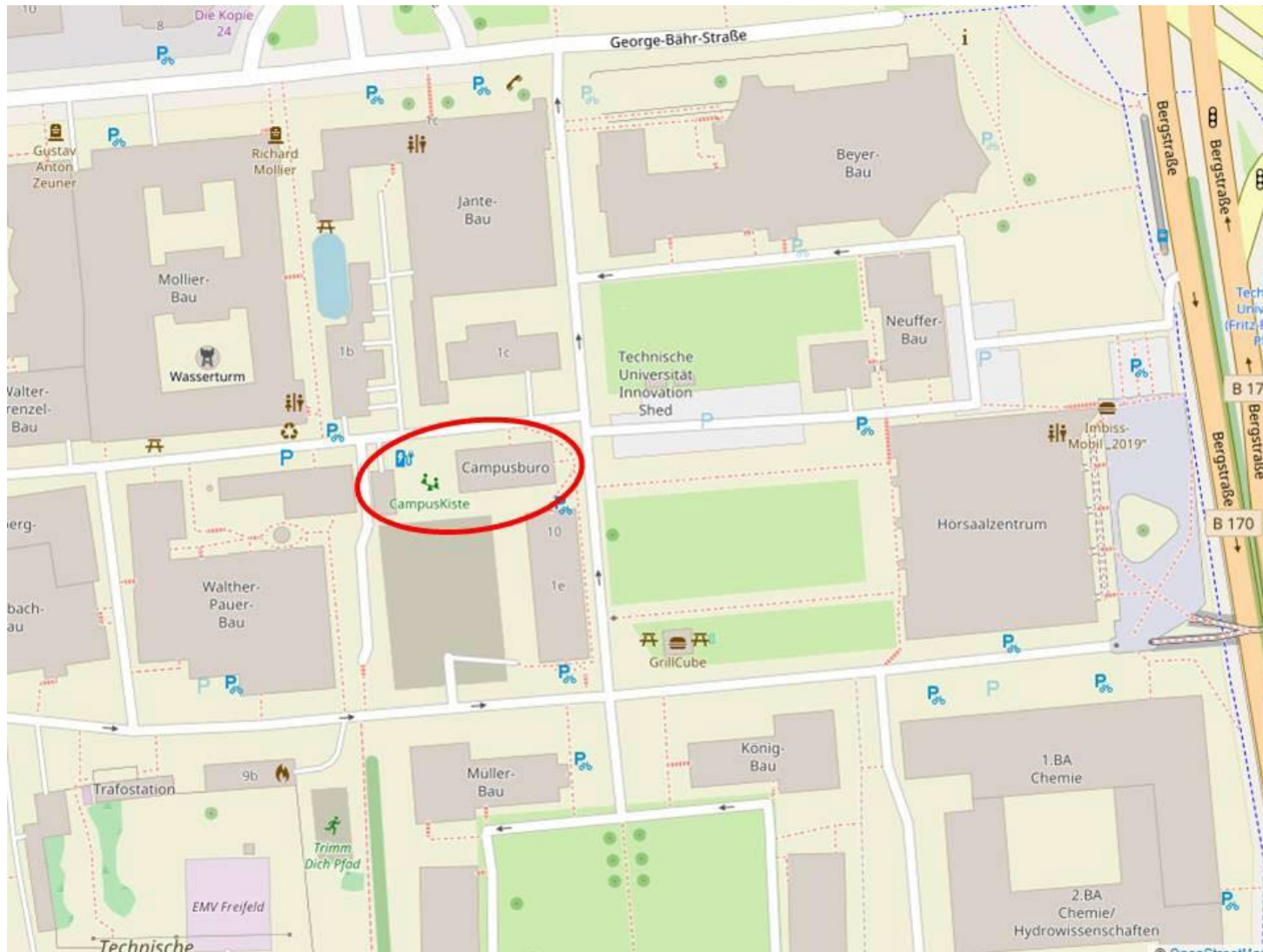
kinder.studentenwerk-dresden.de





Infoveranstaltung HTW
"Studieren in allen Lebenslagen"

Manuela Lang
19. Oktober 2022



Vielen Dank für Ihre Aufmerksamkeit!

Mehr Informationen unter
kinder.studentenwerk-dresden.de



Gleichstellung an der HTW Dresden

Gleichstellungsstellungsbeauftragte der HTW Dresden :

Prof. Dr. Beate Jung

Fakultät Informatik/Mathematik

Telefon: +49 (0)351 462 22 45

E-Mail: beate.jung@htw-dresden.de

Raum: Z 464B

Gleichstellungsbeauftragte der Fakultäten:

<https://www.htw-dresden.de/die-htw-dresden/chancengleichheit/gleichstellung/gleichstellungsbeauftragte>



Gleichstellung an der HTW Dresden

Aufgaben der Gleichstellungsbeauftragten:

- // Ansprechpartnerin für alle Belange der Gleichstellung an der HTW
- // Ansprechpartnerin bei Verstößen gegen das Allgemeine Gleichbehandlungsgesetz (AGG)
- // Wahrnehmung der Belange aller Frauen an der HTW Dresden (Professorinnen, Mitarbeiterinnen, Studentinnen, Bewerberinnen)
- // Vertretung von gleichstellungsrelevanten Themen in Sitzungen des Senats, des Rektorats, in Berufungskommissionen und anderen Gremien
- // Vertrauensperson und Ansprechpartnerin bei sexueller Belästigung und Benachteiligung aufgrund des Geschlechts
- // Entwicklung von Initiativen und Programmen für die Förderung der Gleichstellung von Frauen und Männern

Studentinnenrat

- Vertretung aller Studierenden an der Hochschule
- Beratung von Studis für Studis zu:
 - Studium mit Kind
 - Studium mit Behinderung/chronischer Erkrankung
 - Studienfinanzierung (z.B. BAföG, Härtefallausschuss)
 - Prüfungen und Studienleistungen



Kontakt

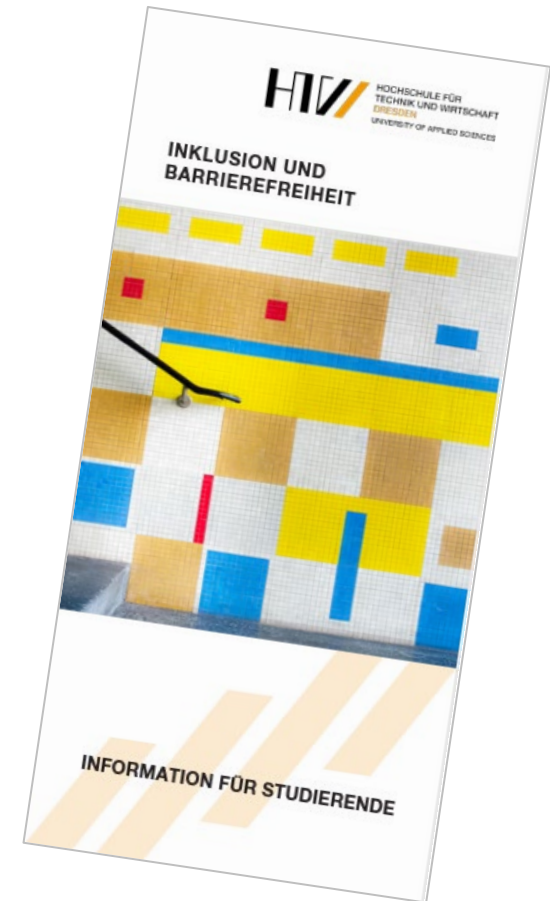
- Referat Soziales:
soziales@stura.htw-dresden.de
- Referat Studium:
studium@stura.htw-dresden.de
- Härtefallausschuss:
hfa@stura.htw-dresden.de
- im Zweifel an:
stura@stura.htw-dresden.de
- oder jederzeit im A-Gebäude,
Erdgeschoss rechts vorbei schauen



Studium mit Beeinträchtigung

- // Beratungsangebot
- // Barrierefreiheit auf dem Campus
- // Technische Hilfsmittel
- // Flexibilisierungsmöglichkeiten im Studium

>> zur Internetseite: Inklusion und Barrierefreiheit
[www.htw-dresden.de/die-htw-dresden/
chancengleichheit/inklusion-barrierefreiheit](http://www.htw-dresden.de/die-htw-dresden/chancengleichheit/inklusion-barrierefreiheit)



Studium mit Beeinträchtigung



Prof. Dr. Ines Dragon
**Beauftragte für Studierende mit
Behinderungen und chronischen
Erkrankungen**

Fakultät: Bauingenieurwesen
Telefon: +49 (0)351 462 3654
Raum: H 10
E-Mail: ines.dragon@htw-dresden.de

Beratung in allen Fragen
zum Studium mit
Beeinträchtigung

- // Mobilitätsbeeinträchtigungen
- // Sehbeeinträchtigungen
- // Hörbeeinträchtigungen
- // Sprechbeeinträchtigungen
- // Psychische Erkrankungen
- // Chronische Krankheiten
- // Teilleistungsstörungen

>> zur Internetseite: Inklusion und Barrierefreiheit



Studium mit Beeinträchtigung



Prof. Dr. Ines Dragon
**Beauftragte für Studierende mit
Behinderungen und chronischen
Erkrankungen**

Fakultät: Bauingenieurwesen
Telefon: +49 (0)351 462 3654
Raum: H 10
E-Mail: ines.dragon@htw-dresden.de

Beratung zum Nachteilsausgleich

HTW HOCHSCHULE FÜR
TECHNIK UND WIRTSCHAFT
UNIVERSITY OF APPLIED SCIENCES

Studium International Forschung & Transfer Hochschule Q

Prüfungsplan

WILLKOMMEN IM PRÜFUNGSAMT

Ihr Prüfungsamt unterstützt Sie bei folgenden Themen

Prüfungsorganisation

- Prüfungstermine: Prüfungsabschnitt
- Prüfungstermine: Alternative Prüfungsleistungen und N/W-Prüfungen außerhalb der Prüfungsabschnitte

Hinweis

Achtung:
Am 11.10. entfällt die
Telefonprechzeit!

Sprechzeiten

Wir möchten Sie bitten Ihre
Anliegen weiterhin via Email oder
telefonisch an uns zu richten.

- Modulux (Moduldatenbank)
- **Nachteilsausgleich**
- **Infoblatt Nachteilsausgleich**
- Mitteilung der Schwangerschaft

>> zur Internetseite: Prüfungsamt
[www.htw-dresden.de/studium/im-studium/
pruefungsangelegenheiten](http://www.htw-dresden.de/studium/im-studium/pruefungsangelegenheiten)



**Herzlich willkommen
im
Studentenwerk Dresden**

**Studentenwerk
Dresden**



ZUSAMMEN. WIRKEN.

Sozialberatung

Ein Überblick zu den Angeboten

Studentenwerk
Dresden



ZUSAMMEN. WIRKEN.

Themenschwerpunkte

- **Sicherung des Lebensunterhalts im Studium**
- **Sozialleistungen (Wohngeld, ALG II u.a.)**
- **Beratung zum allgemeinen studentischen Leben**
- **Studienorganisation**
- **Nebenjobs und Sozialversicherung**
- **Stipendien**

Beratungsbereiche

- Unterstützungsmöglichkeiten beim Studium mit Behinderung und chronischer Erkrankung
- Unterstützungsmöglichkeiten für Studierende internationaler Herkunft
- Schwangerschaft und Elternzeit im Studium
- Vergabe von Freieessenkarten für die Mensen
- Beihilfe für Studierende in Notlagen
- Studienabschlussdarlehen

Beratung internationaler Studierender



Quelle: <http://ixd-hof.de/wise2013/wp-content/uploads/sites/2/2014/02/Piktogramme.jpg>, 08.03.2016

Beratungsthemen



- Aufenthaltsrechtliche Fragen
- Finanzielle Unterstützungsmöglichkeiten
- Klärung sozialhilferechtlicher Ansprüche
- Verweis an Migrationsberatungsstellen

Studieren mit Behinderung oder chronischer Erkrankung

Beratung und Vermittlung
Mobilitätshilfe

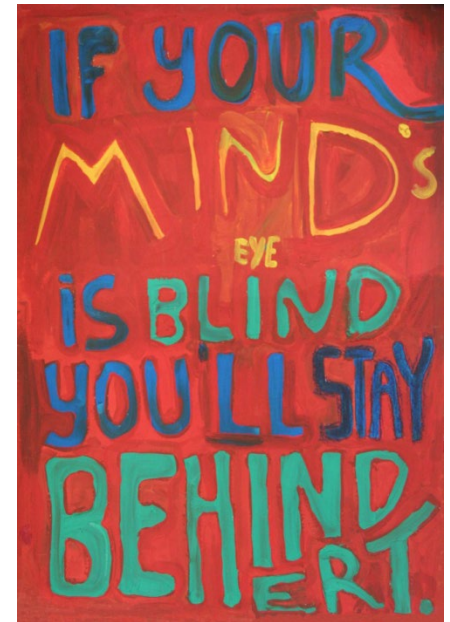
Ich heiße Juli und will später mal studieren.



Studieren mit Behinderung
oder chronischer Krankheit  Deutsches Studentenwerk

Beratungsthemen

- Finanzielle Unterstützungsmöglichkeiten
- Sozialleistungsansprüche (z. B. technische Hilfsmittel, Studienassistenzen)
- Nachteilsausgleiche
- Wohnen
- Stipendien für Studierende mit Beeinträchtigung
- Schwerbehindertenausweis
- Vermittlung von Selbsthilfegruppen und zu weiterführenden Angeboten
- Angebot eines Stammtischs
- Social Buddy Programm



Social Buddy Programm

- **Begleitung und Unterstützung von Tutor:innen**
- **Begleitung bei Wegen, die in Verbindung mit dem Studium stehen, z.B. Begleitung zu Terminen in der jeweiligen Fakultät**
- **Orientierung im eigenen (neuen) Wohnumfeld, Hilfestellung bei der Nutzung der Bibliotheken,**
- **Ämterbegleitung im Zusammenhang mit dem Studium**



Kontakt Sozialberatung

Fritz-Löffler-Str. 18, 01067 Dresden

Sprechzeiten:

Dienstag 9 bis 12 und 13 bis 17 Uhr

Donnerstag 13 bis 17 Uhr

und nach persönlicher Vereinbarung

Miriam Regner (Dipl. Sozialarbeiterin / Sozialpädagogin)

Sandra Simond (Dipl. Sozialarbeiterin / Sozialpädagogin)

sozialberatung@studentenwerk-dresden.de



Vielen Dank für Ihre Aufmerksamkeit!

www.studentenwerk-dresden.de

Die Psychosoziale Beratungsstelle

So finden Sie zu uns:

Psychosoziale Beratungsstelle (PSB)

Studentenwerk Dresden

Schnorrstraße 8

01069 Dresden

<http://swdd.eu/psb>

Zugänge: - Telefon [0351 / 4697-920](tel:03514697920)
- E-Mail psb@studentenwerk-dresden.de


Beratungsangebot:

- Einzelberatungen [ca. 10 Termine semesterbegleitend](#)

Beratungsanlässe:

- Studienabschlussprobleme
- Arbeitsschwierigkeiten
- Zweifel am Studium
- Prüfungsangst
- mangelndes Selbstwertgefühl
- depressive Verstimmungen
- Probleme im sozialen Umfeld ...





Plötzlich pflegebedürftig - was nun?

Anne Claus
Dresden, 19. Oktober 2022

Überblick

1. Ziel der Pflegeversicherung (PV)
2. Die fünf Pflegegrade
3. Voraussetzung für Leistungen der PV
4. Leistungen für Pflegebedürftige
5. Leistungen für Pflegepersonen/Pflegende Angehörige



1. Ziele der Pflegeversicherung (PV)

- Verbesserung der Versorgung und Entlastung der Pflegebedürftigen sowie ihrer Familien
- Unterstützung der Pflege zuhause
- Hilfe bei der Betreuung von Dementen

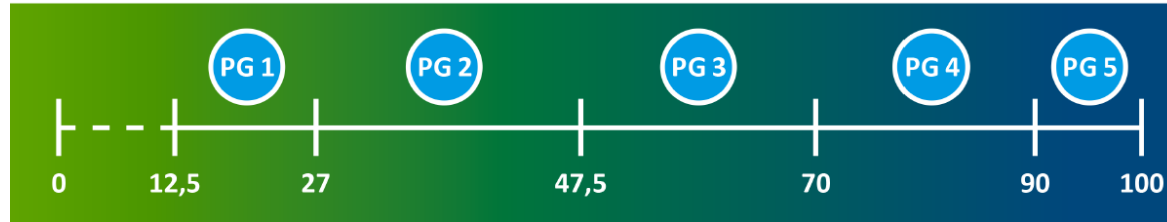


Wichtig:

- **Keine Vollkaskoversicherung!**
Die PV bietet lediglich finanzielle Anreize und Unterstützung.

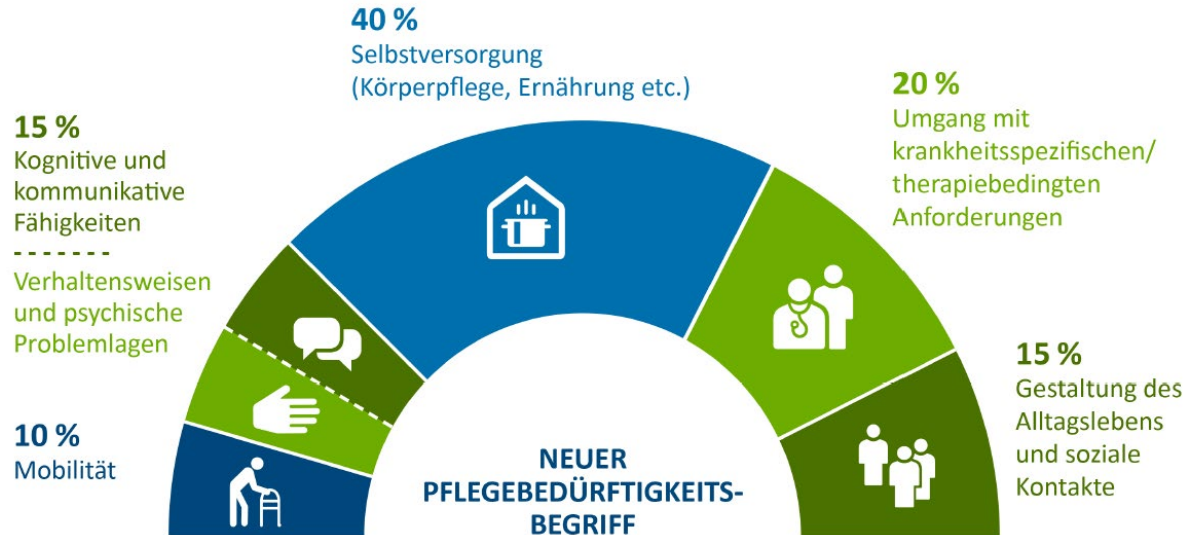
2. Die fünf Pflegegrade

- PG 1 geringe Beeinträchtigung der Selbstständigkeit
- PG 2 erhebliche Beeinträchtigung der Selbstständigkeit
- PG 3 schwere Beeinträchtigung der Selbstständigkeit
- PG 4 schwerste Beeinträchtigung der Selbstständigkeit
- PG 5 schwerste Beeinträchtigung der Selbstständigkeit mit besonderen Anforderungen an die pflegerische Versorgung



2. Die fünf Pflegegrade

Sechs Module zur Feststellung des Pflegegrades



3. Voraussetzung für Leistungen der PV

1. Antrag stellen bei zuständiger PV
wichtig: Vorversicherungszeit (2 Jahre) muss erfüllt sein
2. Begutachtung durch den MDK
(persönlich, Aktenlage, telefonisch)
3. Vorliegen der Pflegebedürftigkeit (MD)



4. Leistungen für Pflegebedürftige Pflegegrad 1

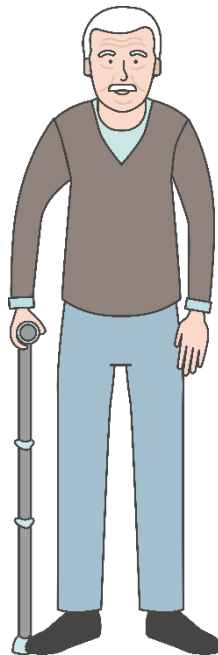
- Pflegeberatung (auch ohne Pflegegrad)
- Pflegekurse für Angehörige
- Beratungseinsätze
- Pflegehilfsmittel
- Wohnumfeld verbessernde Maßnahmen
- Wohngruppenzuschlag
- 125 EUR Entlastungsbetrag bei häuslicher Pflege
- 125 EUR Zuschuss für vollstationäre Pflege



4. Leistungen für Pflegebedürftige Pflegegrad 2 - 5

Häusliche Pflege

- Pflegesachleistung
- Pflegegeld
- Kombinationsleistung
- Ersatzpflege
- Entlastungsbetrag
- Pflegehilfsmittel
- Wohngruppenzuschlag/
Anschubfinanzierung
- Wohnumfeldverbesserung



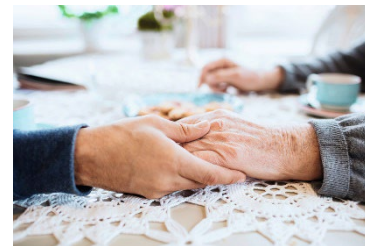
Teil - stationäre Pflege

- Tages- und Nachtpflege
- Kurzzeitpflege
- Stationäre Ersatzpflege

Vollstationäre Pflege

- Vollstationäre Pflege
- Zusätzliche Betreuungsleistung
- Hospiz

5. Leistungen für Pflegepersonen/ Pfleger Angehörige



Anspruch auf **soziale Sicherung**, wenn

- der Pflegebedürftige mindestens Pflegegrad 2 hat
- die Pflege einen Umfang vom mindestens 10 Stunden pro Woche hat
- auf mindestens 2 Tage verteilt ist
- die Pflege im Haushalt des Pflegebedürftigen erfolgt

Soziale Sicherung bedeutet, dass die Pflegekasse die Beiträge zur Renten- und Arbeitslosenversicherung übernimmt.

Unfallversicherung

Die Pflegeperson ist während der Pflegetätigkeit beitragsfrei in den Schutz der gesetzlichen Unfallversicherung einbezogen.

5. Leistungen für Pflegepersonen/ Pflegende Angehörige

Vereinbarkeit von Familie, Pflege und Beruf

- **Kurzfristige Arbeitsverhinderung** bis zu 10 Tage
 - Pflegeunterstützungsgeld
- **Pflegezeit** bis zu 6 Monate Freistellung nach Pflegezeitgesetz
 - Zinsloses Darlehen zur Absicherung des Lebensunterhaltes
- **Familienpflegezeit** bis zu 24 Monate mit Mindestarbeitszeit 15 Wochenstunden
 - Wertguthaben



5. Leistungen für Pflegepersonen/ Pfleger Angehörige

Pflegeunterstützungsgeld

- akute Pflegesituation eines nahen Angehörigen mit Notwendigkeit der Unterstützung
- Beschäftigte haben dann das Recht, **bis zu 10 Arbeitstage** der Arbeit fernzubleiben
- Antrag ist bei Pflegekasse des Pflegebedürftigen zu stellen
- AG muss unverzüglich über voraussichtliche Dauer der Verhinderung informiert werden
- 90 Prozent des ausgefallenen Netto-Arbeitsentgelts
- Erstattung des Netto-Arbeitsentgelts zu 100% bei Vorliegen der Voraussetzungen, auch über Ersatzpflege möglich



Weitere Informationen zu den PV - Leistungen

Digitale Unterstützung der TK für Pflegende:

- Der TK-PflegeCoach <http://www.tkpflegecoach.de/>
- [App: TK-PflegeKompakt](#)
- Onlineangebot Verband der Ersatzkassen (vdek)
www.pflegelotse.de

Beratung vor Ort: Sozialberatung der Diakonie, Caritas, DRK, Johanniter, ...

**Vielen Dank für Ihre
Aufmerksamkeit!**

Anne Claus

Techniker Krankenkasse

Daniel Krause

Techniker Krankenkasse

Tel. 0170 - 66 44 230

daniel.krause@tk.de