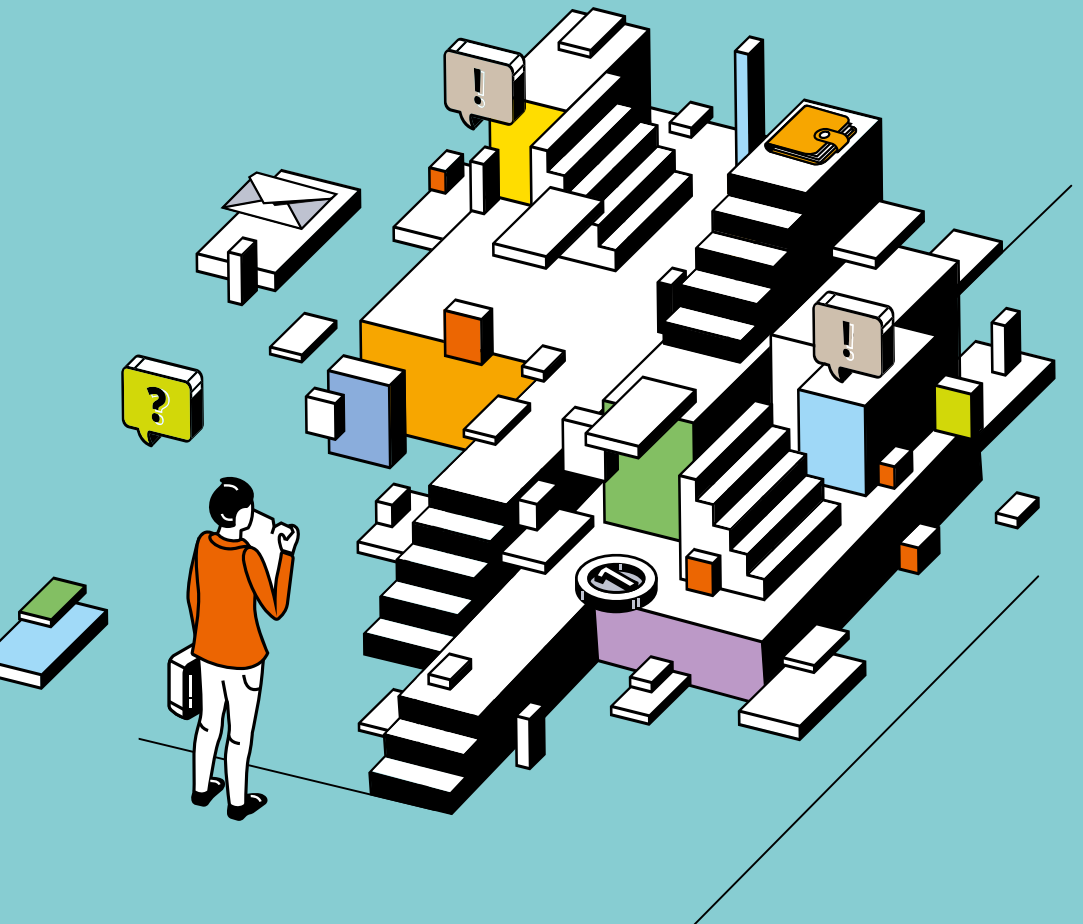


Schritte zum Studium

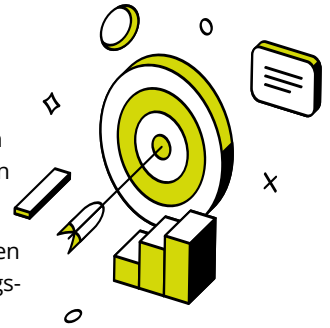
Informationen für Studieninteressierte



Herzlich willkommen

Die Studienzeit ist ein neuer Lebensabschnitt. Studieren ist in mancher Hinsicht so ähnlich wie zur Schule gehen – in einigen Aspekten jedoch ganz anders.

Neue Leute treffen, die Freizeit genießen, die Welt mit anderen Augen sehen: ein Studium bietet weit mehr als nur Vorlesungssaal, Bücher und Theorie – am besten an der **HTW Dresden!**



Wer sich für ein Studium an der HTW Dresden – der Hochschule für Technik und Wirtschaft entscheidet, setzt auf:

- **eine enge Verbindung von Theorie und Praxis,**
- **praktische Studienabschnitte bis zu einem Halbjahr,**
- **einen effektiven Aufbau des Studiums mit anwendungsbezogener Forschung,**
- **ein Studium an einer staatlichen Fachhochschule, selbstverständlich ohne Studiengebühren.**

Warum Dresden?

Die beliebte Hochschulstadt Dresden ist mit einem Netzwerk aus Industrie und Wissenschaft ein wichtiger Technologiestandort in Europa. Dresden bietet eine malerische Landschaft zum Wandern, Radeln und Entspannen – vom Elbtal bis in den Nationalpark Sächsische Schweiz. Als Stadt mit den meisten Studentenclubs Deutschlands gibt es außerdem vielfältige Möglichkeiten zur Freizeitgestaltung und zum Kontakte Knüpfen.

Lust auf Studieren an der HTWD?

www.htw-dresden.de und natürlich hier



Uni oder HAW?

Das Studium an einer Hochschule für Angewandte Wissenschaften (HAW) – früher auch als Fachhochschule (FH) bezeichnet – ist gegenüber einem Universitätsstudium weitaus praxisorientierter und weniger theoretisch. Es verbindet von Beginn an theoretisch erworbene Kenntnisse mit praktischen Versuchen in modernen Werkstätten, Laboratorien, Gewächshäusern, Versuchsfeldern etc.

Darüber hinaus sind umfangreiche Praxisphasen und Abschlussarbeiten in Unternehmen mit einer jeweiligen Dauer bis zu einem Semester ins Studium integriert.

Bachelor und Diplom (FH) sind erste berufsqualifizierende akademische Hochschulabschlüsse. Das Masterstudium ergänzt dieses Studium und kann erst nach Erlangen des ersten Hochschulabschlusses absolviert werden.

Welche Studienvoraussetzungen gibt es?

Hochschulzugangsberechtigung (HZB)

Wer ein Bachelor- bzw. Diplomstudium aufnehmen möchte, muss über eine der nachstehenden Hochschulzugangsberechtigungen (HZB) verfügen:

- Allgemeine Hochschulreife/Abitur,
- Fachhochschulreife (berechtigt zum Studium an Fachhochschulen ohne Beschränkung auf ein bestimmtes Fach oder eine Fachrichtung),
- Meister, Techniker oder ein anderer Abschluss nach §18 Sächsisches Hochschulgesetz (SächsHSG).

Eignungsprüfung

Für besondere Studiengänge wird zusätzlich die persönliche Eignung überprüft. An der HTW Dresden ist das der Fall im Studiengang:

– Design: Produkt und Kommunikation

Feststellungsverfahren zur künstlerisch/gestalterischen Eignung anhand einer einzureichenden Mappe mit eigenen Arbeiten, Tests mit gestalterischen Aufgabenstellungen sowie einem Fachgespräch;

Anmeldeschluss: 15. April eines jeden Jahres

Kooperatives Studium

In den folgenden Studiengängen ist es möglich, neben dem Studienabschluss einen Berufsabschluss zu erwerben **oder** ein Studium mit vertiefter Praxis zu absolvieren.

- **Bauingenieurwesen:** Ausbildungsintegriertes Studium mit zwei Abschlüssen (Berufsabschluss + Studium) in 5 Jahren
- **Infrastrukturmanagement:** Kooperationspartner sind die u.a. DB Netz AG, die Dresdner Verkehrsbetriebe (DVB) und weitere
- **Agrarwirtschaft (Projekt EBBA) und Gartenbau:** Intensiv-praktische Ausbildung in einem Landwirtschaftsbetrieb von 14 Monaten vor Studienbeginn
- **Geomatik: Vermessung/Kartographie/Geoinformatik:** Kombination aus Hochschulstudium und beruflicher Praxis - Theoriephasen an der Hochschule wechseln sich mit Praxisphasen in einem Unternehmen oder einer Behörde ab
- **Nachhaltige Ingenieurwissenschaften: Regenerative Energie, Klima, Gebäudetechnik:** Ausbildungsintegriertes Studium mit zwei Abschlüssen (Berufsabschluss + Studium) in 4,5 Jahren

Für Zeugnisse aus dem Ausland gelten folgende Besonderheiten

Deutsche Studienbewerber*innen mit internationaler HZB: Verfügen Sie als deutsche*r Staatsbürger*in nicht über eine der genannten deutschen HZB (auch nicht von einer deutschen Schule im Ausland) sondern eine ausländische HZB, müssen Sie sich dieses Zeugnis vor der Bewerbung zum Studium von der entsprechenden Stelle an ihrem Wohnort anerkennen lassen (z. B. Sächsisches Landesamt für Schule und Bildung: www.lasub.smk.sachsen.de)

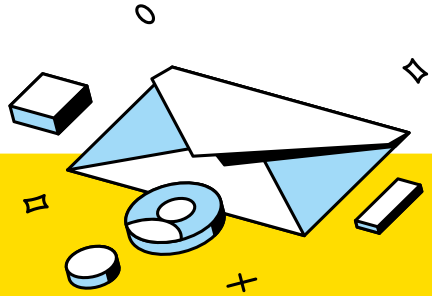
Internationale Studienbewerber*innen: Verfügen Sie als internationale*r Studienbewerber*in über eine deutsche HZB, d. h. von einer deutschen Schule aus dem In- oder Ausland, sind Sie den deutschen Bewerber*innen gleichgestellt. Sie bewerben sich direkt an der HTW Dresden.

Sofern Sie internationale*r Studienbewerber*in sind und keine deutsche HZB besitzen, richten Sie Ihre Studienplatz-Bewerbung für die HTW Dresden an die Arbeits- und Servicestelle für internationale Studienbewerber e.V. (www.uni-assist.de)

Beachten Sie, dass das Bewerbungsverfahren gebührenpflichtig ist und ein besonderer Bewerbungsschluss gilt: 15.06. für das Wintersemester bzw. 30.11. für das Sommersemester. Außerdem sind die erforderlichen Sprachkenntnisse nachzuweisen.

Mehr Informationen: T +49 351 462-2015, international@htw-dresden.de
Sprechzeit: Dienstag & Donnerstag 13.00 – 15.00 Uhr (Raum Z 231)
www.htw-dresden.de/degrestudents

Chancen auf einen Studienplatz/NC?



Nicht zulassungsbeschränkte Studiengänge:

Bewerben Sie sich um einen Studienplatz in einem nicht zulassungsbeschränkten Studiengang, erhalten Sie zeitnah nach Abschluss der Bewerbung i. d. R. eine Zusage, außer, es liegen besondere Ablehnungsgründe vor.

Zulassungsbeschränkte Studiengänge:

Ein Teil der Studiengänge der HTW Dresden ist zulassungsbeschränkt. Sollte die Anzahl der eingegangenen Bewerbung die Zahl der zur Verfügung stehenden Studienplätze (Numerus clausus) in diesen Studiengängen übersteigen, werden die Studienplätze in einem Auswahlverfahren vergeben.

Für das Auswahlverfahren sind von Bedeutung (vgl. HTWD-Auswahlordnung):

- **Vorabquote:** internationale Bewerber*innen, Zweitstudium, Spitzensportler*innen, Härtefall, Zulassungsanspruch nach geleistetem Dienst
- **Verfahrensnote der HTW Dresden (80 %):** HZB-Note, die durch Bonussystem verbessert werden kann, z. B. bei guten Noten in Schlüsselfächern
- **Nachgewiesene Qualifikation (10 %):** Vergabe nach Note der HZB
- **Wartezeit (10 %):** Anzahl der Halbjahre nach dem Erwerb der HZB, exklusive bereits erbrachter Studienzeiten.

Nicht immer übersteigt die Zahl der Studienbewerber*innen die Anzahl der verfügbaren Studienplätze, deshalb gibt es nicht immer Auswahlgrenzen (NC).

Wie hoch ist der NC (Numerus Clausus)?

Der NC-Wert für einen Studiengang steht immer erst nach Abschluss des Bewerbungsverfahrens fest – nicht vorher. Der NC ist kein vorher festgelegter fixer Wert, sondern ein nachträglich ermittelter Grenzwert, der sich aus Angebot und Nachfrage ergibt. Die NC-Werte aus den Vorjahren geben eine gute Orientierung, wie die Chancen stehen. Aber: Sie sind keine Garantie für den aktuellen Jahrgang.

Wie werde ich Student/-in?

Bewerbungsverfahren

Das Zeugnis der Hochschulzugangsberechtigung (HZB) muss Ihnen als Bewerbungsvoraussetzung vorliegen. Für alle unsere nicht zulassungsbeschränkten Studiengänge bewerben Sie sich einfach und online über das Bewerbungsportal der HTW Dresden. Für die Bewerbung genügt in der Regel die **elektronische Eingabe Ihrer Bewerbungsdaten**. Das Zeugnis der HZB wird i. d. R. erst mit der Zulassung (Zusage) abgefordert. Nur in bestimmten Fällen – z. B. Bewerber*innen mit Vorstudium oder beruflich Qualifizierte – müssen Dokumente im Bewerbungsportal hochgeladen werden. Den Bearbeitungsstand können Sie jederzeit im Bewerbungsportal abrufen. Für die zulassungsbeschränkten Studiengänge ist vor der Bewerbung an der HTWD eine Registrierung über **dosv.hochschulstart.de** erforderlich.

Bewerbungszeitraum ab 01. Mai

- für zulassungsbeschränkte Studiengänge: **bis 15. Juli**
- für nicht zulassungsbeschränkte Studiengänge: **bis 01. Oktober**

Portale für die Bewerbung an der HTW Dresden

- zulassungsbeschränkte Studiengänge: **dosv.hochschulstart.de**
(Vergabe dieser Plätze im Dialogorientierten Serviceverfahren, DoSV)
- Vergabe aller übrigen Studienplätze: **https://campus.htw-dresden.de**
Bewerbungen, die nach Ende der Bewerbungsfrist eingehen, werden nur berücksichtigt, wenn im Studiengang noch freie Plätze verfügbar sind.

Bei Bewerbungen in ein höheres Fachsemester gilt folgendes:

- Nachweis anrechenbarer Studienleistungen für den Studiengang,
- Verfügbarkeit eines Studienplatzes im gewünschten Studiengang,
- keine Vorlage von Versagungsgründen gemäß §19 des SächsHSG.

Über die Anrechnung entscheidet der zuständige Prüfungsausschuss auf der Grundlage der Prüfungsordnung des betreffenden Studienganges. Die verbindliche Prüfung der Anrechenbarkeit Ihrer Leistungen wird im Rahmen der Studienbewerbung vorgenommen. Vorläufige Auskünfte können Sie auf Nachfrage bei den Studienfachberatungen der Fakultät erhalten.

Weitere Informationen unter: **www.htw-dresden/bewerbung**

Was will ich studieren?

Bachelor und Diplom (FH) – Direktstudium

Fakultät Elektrotechnik	Abschluss	Sem	Beginn
Elektrotechnik und Informationstechnik	Bachelor	7	WS
Elektrotechnik und Informationstechnik	Diplom (FH)	8	WS
Electrical Engineering / Elektrotechnik <i>(1. Jahr englischsprachig, Niveaustufe B2, Abschluss in deutscher Sprache)</i>	Bachelor	8	WS

Fakultät Informatik/Mathematik	Abschluss	Sem	Beginn
Informatik	Bachelor	6	WS
Medieninformatik	Bachelor	6	WS
Verwaltungsinformatik	Bachelor	6	WS
Wirtschaftsinformatik	Bachelor	6	WS

Fakultät Bauingenieurwesen	Abschluss	Sem	Beginn
Bauingenieurwesen ¹	Diplom (FH)	8	WS
Infrastrukturmanagement ¹	Bachelor	7	WS

Fakultät Landbau/Umwelt/Chemie	Abschluss	Sem	Beginn
Agrarwirtschaft ¹	Bachelor	6	WS
Chemieingenieurwesen	Bachelor	7	WS
Gartenbau ¹	Bachelor	7	WS
Umweltmonitoring	Bachelor	7	WS

Fakultät Wirtschaftswissenschaften	Abschluss	Sem	Beginn
Betriebswirtschaft	Bachelor	7	WS
International Business	Bachelor	7	WS
Wirtschaftsingenieurwesen	Bachelor	7	WS

Fakultät Maschinenbau	Abschluss	Sem	Beginn
Maschinenbau	Bachelor	6	WS
Nachhaltige Ingenieurwissenschaften: Regenerative Energie, Klima, Gebäudetechnik ¹	Bachelor	6	WS

Fakultät Geoinformation	Abschluss	Sem	Beginn
Geomatik - Vermessung / Kartographie/ Geoinformatik ¹	Bachelor	7	WS

Fakultät Design	Abschluss	Sem	Beginn
Design: Produkt und Kommunikation ²	Bachelor	7	WS

Orientierungsstudium: Green Tech Year	-	2	WS/SS
---------------------------------------	---	---	-------

Diplom (FH) – Fernstudium

Fakultät Elektrotechnik	Abschluss	Sem	Beginn
Elektrotechnik / Kommunikationstechnik	Diplom (FH)	10	WS

Fakultät Geoinformation	Abschluss	Sem	Beginn
Vermessungswesen	Diplom (FH)	10	WS

Begriffserklärung auf Seite 11

Master – Weiterführende Studiengänge

Fakultät Elektrotechnik	Abschluss	Sem	Beginn
Elektrotechnik	Master	4	WS
Elektrotechnik/ Electrical Engineering	Master	3	WS/SS
Elektrotechnik/ Electrical Engineering	Master	2	WS

Fakultät Informatik/Mathematik	Abschluss	Sem	Beginn
Angewandte Informatik	Master	4	WS/SS
Computer and Geoscience in Archeology	Master	4	WS

Fakultät Bauingenieurwesen	Abschluss	Sem	Beginn
Nachhaltiges Ertüchtigen und Bauen im Bestand	Master	3	WS/SS
Environmental Engineering (<i>englischsprachig, Niveaustufe C1</i>)	Master	4	WS

Fakultät Landbau/Umwelt/Chemie	Abschluss	Sem	Beginn
Chemieingenieurwesen	Master	3	SS
Landschaftsentwicklung	Master	3	SS
Produktionsgartenbau	Master	3	WS/SS
Produktionsmanagement Agrarwirtschaft	Master	4	WS/SS

Fakultät Wirtschaftswissenschaften	Abschluss	Sem	Beginn
International Management <i>(englischsprachig, Niveaustufe C1)</i>	Master	3	SS
German Business Culture and International Management <i>(englischsprachig, Niveaustufe C1)</i>	Master	4	WS
Wirtschaftsingenieurwesen	Master	3	SS
Management mittelständischer Unternehmen	Master	3	SS

Fakultät Maschinenbau	Abschluss	Sem	Beginn
Angewandte Robotik	Master	4	WS
Fahrzeugtechnik	Master	4	WS

Fakultät Geoinformation	Abschluss	Sem	Beginn
Geoinformatik / Management	Master	3	WS/SS
Geoinformatik / Management	Master	4	WS

Fakultät Design	Abschluss	Sem	Beginn
Design: Products and Interactions ³	Master	3	SS

Begriffserklärung

Sem = Semesterzahl – Regelstudienzeit in Halbjahren, in der ein Studium abgeschlossen werden kann | SS = Sommersemester | WS = Wintersemester

¹ auch als kooperatives Studium und z. T. mit integrierter Berufsausbildung bzw. vertiefter Praxis möglich

² Eignungsprüfung mit Anmeldefrist: 15. April beachten

³ künstlerische Eignung mit Anmeldefrist: 15. November des Vorjahres

Zulassung und Beantragung der Immatrikulation

Die Zulassung erhalten die Studienbewerber*innen im Juli/August für das Winter- bzw. im Februar für das Sommersemester. Im Bewerbungsportal finden Sie den Ausschlussstermin für das fristgerechte Einreichen der **Onlineimmatrikulation** mit den dazugehörigen Nachweisen. Weiterhin finden Sie dort den **Antrag auf Immatrikulation**, welchen Sie gemeinsam mit den erforderlichen Nachweisen einreichen. Diese teilen wir Ihnen in den Hinweisen bei der Zulassung mit.

Mögliche Nachweise (nach Aufforderung) können sein:

- Hochschulzugangsberechtigung (HZB)
- weitere Dokumente, z. B. Leistungsnachweis und Exmatrikulationsbescheinigung eines vorherigen Studiums
- amtlicher Identitätsnachweis (z. B. Personalausweis, Reisepass)
- Nachweis der Krankenversicherung

Der Antrag auf Immatrikulation kann auch durch eine bevollmächtigte Person ausgefüllt werden, sofern die Originalvollmacht beigelegt wird.

Immatrikulation/Einschreibung

Nachdem die o. g. Nachweise eingegangen sind, wird der Immatrikulationsbescheid auf postalischem Wege an Sie verschickt (für das Wintersemester i. d. R. im August/September, für das Sommersemester im Februar). Sie erhalten außerdem weitere Informationen für den Studienbeginn, u. a.:

- Studierendenausweis,
- Studiengruppennummer,
- Informationen zur Erst-Semester-Einführung (ESE)

Studienplatz in der Tasche? So geht`s weiter:

Zur Vorbereitung auf den Studienstart können Sie sich in Mathematik, aber auch in Ihrer Lernorganisation und Ihren Lernmethoden gezielt vorbereiten:

- Testen der eigenen Vorkenntnisse in Mathematik, PDF-Aufgabenkatalog
- Online Mathematik Brückenkurs Plus (OMB+)
- Mathematikintensivkurs, 4 Wochen im August/September, kostenlos
- Fit fürs Studium
- Erstsemestereinführung (ESE), Ende September/Anfang Oktober
- Hochschul-ABC

Was kostet das Studium?

Beiträge und Gebühren

Zunächst das Wichtigste: Für ein Studium an der HTW fallen keine Studiengebühren und keine Immatrikulations- oder Prüfungsgebühren an!

Für ein Direktstudium wird nur ein **Semesterbeitrag** erhoben. Dieser besteht aus:

- Deutschlandsemesterticket (6 x ~36 € = 216 €)
- Studentenwerk Dresden – Service rund ums Studium (ca. 112 €)
- Studentinnen- und Studentenrat (ca. 26 €)

Der Semesterbeitrag 2025 lag insgesamt bei rund 350 €.

Für ein Studium an der HTW Dresden werden grundsätzlich keine Gebühren erhoben. Ausnahmsweise können Gebühren pro Semester anfallen für ein:

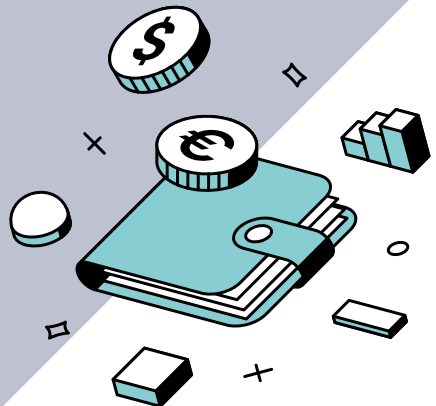
- Fernstudium 75 €
- Zweitstudium 300 €
- Langzeitstudium 500 €

Studienfinanzierung

BAföG nach dem Bundesausbildungsförderungsgesetz können Studierende auf Antrag (am besten mit der Studienplatzbewerbung beantragen) für die Dauer der Regelstudienzeit erhalten, je zur Hälfte als rückzahlungsfreien Zuschuss und als zinsloses Darlehen. Die Rückzahlung beginnt frühestens fünf Jahre nach dem Ende der Förderung und ist auf maximal 10.000 EUR begrenzt.

Alternative Finanzierungsmöglichkeiten sind:

- Stipendien
- Nebenjobs
- Kredite (KfW-Studienkredit, Bildungskredit)



Kranken- und andere Versicherungen

Für die **Krankenversicherung** gibt es drei Möglichkeiten:

- im Rahmen einer Familienversicherung über Eltern oder Ehepartner:in (im Regelfall bis zum 25. Lebensjahr),
- durch eine gesetzliche studentische Krankenversicherung,
- durch eine freiwillige Versicherung bei einer gesetzlichen oder Ersatzkrankenkasse oder durch eine private Krankenversicherung. Bei einer privaten Krankenversicherung muss eine Bescheinigung über die Befreiung von der gesetzlichen Krankenversicherung elektronisch übermittelt werden. Bitte wenden Sie sich in diesem Fall an eine beliebige gesetzliche Krankenversicherung.

Studierende haben die gesetzliche Krankenkasse zu veranlassen, die Erfüllung der Versicherungspflicht bzw. die Befreiung von der Versicherungspflicht gegenüber der HTW Dresden nachzuweisen. Bitte kontaktieren Sie Ihre Krankenkasse für den elektronischen Krankenkassennachweis.

Die Hochschulnummer der HTW Dresden lautet H0002257 (Absendernummer-Hochschule).

Für die Folgen eines unmittelbar mit dem Studium zusammenhängenden Unfalls sind Studierende über die Unfallkasse Sachsen versichert.

In einigen Studiengängen wird zudem eine **Haftpflichtversicherung** (ggf. auch mit Glas-Absicherung) empfohlen, um dem Fall vorzubeugen, dass Spezialwerkzeuge, Technik oder Laborequipment beschädigt werden. Die Spezifikationen hierzu kennt die jeweilige Fakultät am besten. In den ersten Wochen des Studiums werden Sie belehrt und informiert.

Was muss ich noch wissen?

Formalitäten im Studium

Der Semesterbeginn im Wintersemester ist der 1. September. Lehrveranstaltungsbeginn ist im Wintersemester Ende September/Anfang Oktober.

Der Semesterbeginn im Sommersemester ist der 1. März, die entsprechenden Lehrveranstaltungen starten Mitte März.

Erstsemesterstudierende starten in der Regel Ende September mit der Erstsemester-einführung (ESE) – eine Woche zur Orientierung und zum Ankommen an der HTWD.

Wichtige Termine, Prüfungszeiten usw. sind im Studienjahresablaufplan geregelt. Der Stundenplan wird unmittelbar vor Beginn des Semesters online veröffentlicht.

Die Rahmenbedingungen jedes Studienganges, wie Prüfungen und Häufigkeit der einzelnen Lehrveranstaltungen, sind in den jeweiligen Studien- und Prüfungsordnungen geregelt, unter: www.htw-dresden.de - Im Studium - Ordnungen/Satzungen

Die Studiengänge der HTWD sind modularisiert - sie sind thematisch und inhaltlich in abgeschlossene Lehreinheiten unterteilt und setzen sich aus Vorlesungen, Übungen und Praktika zusammen.

Dabei wird unterschieden in:

- Pflichtmodule: müssen von allen Studierenden absolviert werden, in fast allen Studiengängen wird eine weiterführende Fremdsprache gefordert.
- Wahlpflichtmodule: aus einem Katalog wird eine verbindliche Auswahl getroffen.
- Zusatzmodule: zur Vervollständigung der eigenen Kenntnisse, freie Auswahl.

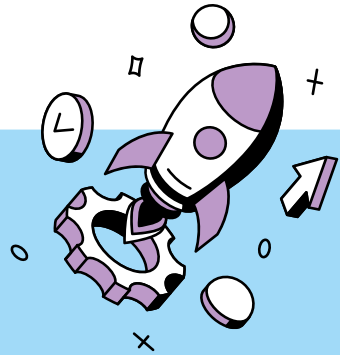
Prüfungen

Alle Module werden mit Prüfungen am Semesterende abgeschlossen. Das Studium schließt mit der entsprechenden wissenschaftlichen Arbeit (Diplom-, Bachelor- oder Masterarbeit) ab. Neben Prüfungs- und Modulnoten werden ECTS-Punkte (European Credit Transfer and Accumulation System) vergeben, die angeben, wieviel ein Modul „wert“ ist. Dabei gilt: 1 Credit $\hat{=}$ 30 Stunden Aufwand; 30 Credits $\hat{=}$ 1 Semester

Auslandsaufenthalt

Die Stabsstelle Internationales der HTW Dresden informiert und berät Sie gern zu einem Studien- oder Praxissemester bei einer unserer zahlreichen internationalen Partnerhochschulen bzw. Kooperationspartnern.

Wichtige Einrichtungen und Anlaufstellen



Bibliothek

Bietet Bücher, Zeitschriften, E-Books und vieles mehr, sowohl am Campus Friedrich-List-Platz als auch am Campus Pillnitzer Platz.

Buchhandlung Thierbach, Zentralgebäude

Literatur für Studium und Freizeit.

Campus Friedrich-List-Platz im Stadtzentrum/am Hauptbahnhof

Hier finden die Lehrveranstaltungen aller Studierenden statt;
Ausnahme: für Studierende der Studiengänge Agrarwirtschaft, Gartenbau, Umweltmonitoring und die entsprechenden Masterstudiengänge maximal an 1 von 5 Tagen pro Woche.

Campus Pillnitzer Platz in 01326 Dresden

Hier finden die Lehrveranstaltungen für die Studierenden der Studiengänge Agrarwirtschaft, Gartenbau, Umweltmonitoring und die entsprechenden Masterstudiengänge an mindestens 4 von 5 Tagen pro Woche statt.

Career Service

Alle Informationen rund um den erfolgreichen Berufseinstieg.

Dezernat Studienangelegenheiten – Studierendenservice

- Allgemeine Studienberatung
- Studentensekretariat (Bewerbung und Zulassung)
- Prüfungsamt
- Stunden- und Raumplanung

Hochschulorchester

mit musikalischen studentischen Mitwirkenden

Sport

Sportliche Aktivitäten in 500 Sportkursen in über 60 Sportarten an der Hochschule. Informationen zum Dresdner Hochschulsportzentrum von HTWD und TU Dresden unter <https://tu-dresden.de/dhsz>

Studentenwerk Dresden – Service rund ums Studium

- Studienfinanzierung
- Wohnen im Studentenwohnheim
(Erstantrag unter Vorlage des Zulassungsbescheides)
- schmackhaftes Essen in **Mensen und Cafeterien**
- Rechts-, Sozial- und Psychosoziale Beratungsstellen
- Campus „Uni mit Kind“ – Mit Rat und Hilfe für studierende (werdende) Eltern
- Kultur- und Freizeitangebote

Informationen unter www.studentenwerk-dresden.de

Studentinnen- und Studentenrat (StuRa) – die studentische Vertretung

Informationen unter www.stura.htw-dresden.de

Instagram: [@stura_htw_dresden](https://www.instagram.com/stura_htw_dresden)

Tipps zur Studienorientierung

Tipps der Studienberatung

Hilfe – ich weiß nicht was ich studieren soll!

Eine passende Antwort darauf könnte sein: „**Finde etwas, wofür du brennst !**“

Nach der Schule muss der Alltag neu strukturiert werden, denn das Lernen ist an einer Hochschule für ein gesamtes Semester angelegt und ist von mehr Eigenmotivation und Selbstmanagement geprägt.

Hier eine mögliche Aufgabenliste zur ersten Orientierung:

- **Allgemeine Studienberatung der HTWD zur Studienorientierung befragen**
Sprechzeiten sind Dienstag 9.00 Uhr – 11.00 Uhr und 13.00 Uhr – 15.00 Uhr sowie Donnerstag 10.30 Uhr – 11.30 Uhr und 13.00 Uhr – 15.00 Uhr. Bitte vorab über Sprechzeiten informieren unter www.htw-dresden.de/studienberatung.
Telefonische Anfragen unter 0351 462-3993 oder per E-Mail an studienberatung@htw-dresden.de
- **Interessante Berufsbeschreibungen/Karrieren recherchieren**
z. B. vor Ort im BIZ der Agentur für Arbeit
www.berufenet.arbeitsagentur.de, www.abi.de/studium
- **Schritt für Schritt zum passenden Studium**
z. B. studienfeldbezogener Selbsteinschätzungstest vor Ort bei der Agentur für Arbeit mit Selbsterkundungstool (www.arbeitsagentur.de/bildung/studium) oder Erkundungstool „Check-U“ für Studium & Beruf der Agentur für Arbeit
- **Studium-Interessentest**
www.hochschulkompass.de/studium-interessentest
- **Studienmöglichkeiten auf der HTWD-Webseite finden**
www.htw-dresden.de/studienangebot
- **Zulassungsvoraussetzungen und Bewerbungsmodalitäten ermitteln**
www.htw-dresden.de/bewerbung
- **An Vorlesungen teilnehmen und Studierende ansprechen**
StuRa der HTW Dresden

- **Überblick über Inhalte und Anforderungen des Wunschstudiums gewinnen, eigene Interessen mit den Inhalten der Studiengänge vergleichen**
Studienablaufplan, Modul-/Fächerbeschreibungen, Stundenzahl
www.htw-dresden.de/modulux
- **Kosten und Wohnen abklären (siehe Seite 13)**
www.studentenwerk-dresden.de
- **Erstsemestereinführungsveranstaltungen und Stundenplan ab Studienbeginn im Blick haben**
www.htw-dresden.de/ese
- **Ein Praktikum machen (freiwillig)**
- **Jemanden aus meinem Wunschberufsfeld interviewen**
- **Mit Freunden und Eltern austauschen**
- **Termine der Studienorientierung nutzen**

Termine zur Studienorientierung

Ein Besuch an der HTW Dresden gibt Gelegenheit, bei Vorführungen und Experimenten fachspezifische Fragen von Studierenden oder Lehrenden klären zu lassen und Beratungen rund ums Studium zu erhalten:

Sächsischer Hochschulinformationstag

Technikwoche

Campustag/Tag der offenen Tür

Girls'Day

Lange Nacht der Wissenschaften

Online-Informationsvorträge zu Bewerbung und Studium

Oder treffen Sie uns auf Hochschul-Informationstagen in Berufsinformationszentren der Agenturen für Arbeit und auf Bildungsmessen.

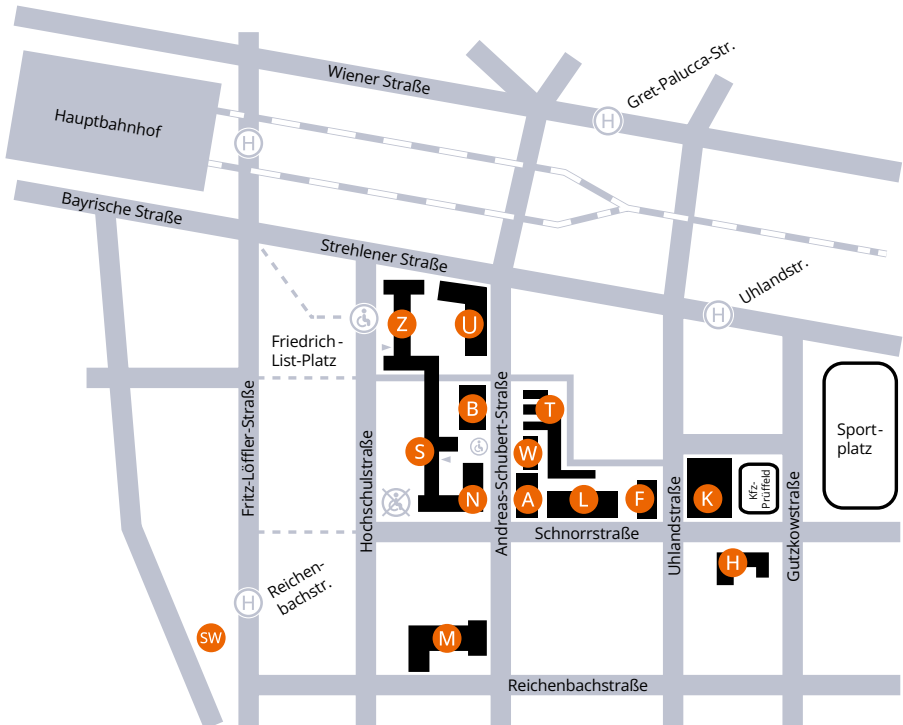


Infotage zur Studienorientierung finden Sie unter:

Übersichtsplan der HTW Dresden






Campus Friedrich-List-Platz 1

- Z** Zentralgebäude
- S** Seminargebäude
- N** Laborgebäude Natur- und Ingenieurwissenschaften, Andreas-Schubert-Str. 10
- B** Bibliothek, Andreas-Schubert-Str. 8
- T** Technikgebäude, Andreas-Schubert-Str. 19
- F** Fahrzeug- und Lagerhalle
- W** Modellwerkstatt, Andreas-Schubert-Str. 21
- U** Universalgebäude, Andreas-Schubert-Str. 6
- A** A-Gebäude, Andreas-Schubert-Str. 23
- L** Laborgebäude, Schnorrstr. 29
- M** Mensagebäude, Reichenbachstraße
- H** Lehrgebäude, Schnorrstr. 56
- K** Technikum Kfz-Technik, Uhlandstr. 25
- SW** Studentenwerk Dresden

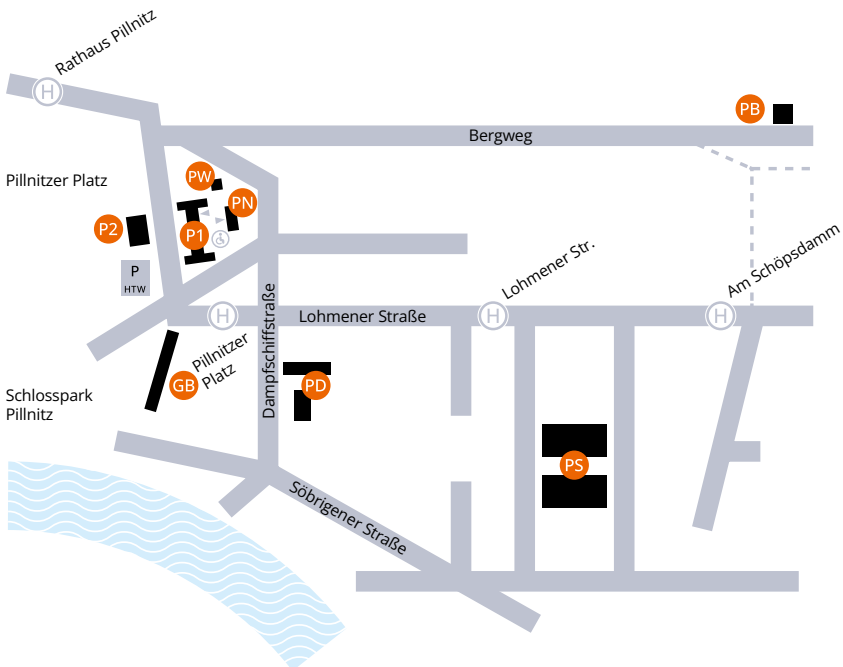


Campus Pillnitzer Platz 1

- P1** Lehrgebäude, Pillnitzer Platz 1
- P2** Laborgebäude, Pillnitzer Platz 2
- PD** Technikzentrum, Dampfschiffstraße
- PW** Tierökologie
- PN** Hörsaalgebäude, Hof Pillnitzer Platz 1
- GB** Gemeinschaftsbibliothek HTW Dresden und LfULG
- PS** Gewächshausanlage HTW Dresden, Söbringer Str. 5
- PB** Lehrgebäude, Bergweg 23

-  barrierefreier Zugang
-  barrierefreier Eingang
-  kein barrierefreier Übergang zwischen S- und N-Gebäude
-  Haltestelle
-  Parkplatz

Hinweis zum Standort Pillnitz:
Leider sind die Gebäude am Standort Pillnitz nicht uneingeschränkt barrierefrei mit einem Rollstuhl zu besuchen. Bitte nehmen Sie vor Ihrem Besuch Kontakt zu uns auf.



Impressum

Herausgeberin

Hochschule für Technik und Wirtschaft Dresden
Friedrich-List-Platz 1
01069 Dresden

Dezernat Studienangelegenheiten

Raum: Z 230
T +49 (0) 351 462-2215
dezstud@htw-dresden.de
www.htw-dresden.de/studienangelegenheiten

Allgemeine Studienberatung

Raum: Z 124
T +49 (0) 351 462-3993
studienberatung@htw-dresden.de
www.htw-dresden.de/studienberatung

Information für internationale Studieninteressierte

Raum: Z 231
T +49 (0) 351 462-2015
international@htw-dresden.de
www.htw-dresden.de/degreestudents

Bewerbung und Zulassung

Studentensekretariat/Studierendenservice
Raum: Z 221
T +49 (0) 351 462-3991
studentensekretariat@htw-dresden.de
www.htw-dresden.de/bewerbung

Die HTW Dresden ist systemakkreditiert:
www.htw-dresden.de/die-htw-dresden/systemakkreditierung



Beratung und Kontakt

Allgemeine Studienberatung

T 0351 462-3993
studienberatung@htw-dresden.de
www.htw-dresden.de/studienberatung

Studentensekretariat

T 0351 462-3991
studentensekretariat@htw-dresden.de
www.htw-dresden.de/bewerbung

BAföG/Studienfinanzierung, Wohnen, Kultur, Beratung und Soziales

Studentenwerk Dresden
Fritz-Löffler-Str. 18
01069 Dresden
www.studentenwerk-dresden.de

weitere Infos und Termine unter

www.htw-dresden.de

HTWD folgen   